

[Reprinted from the AMERICAN JOURNAL OF ARCHAEOLOGY, Second Series,  
Vol. XXVIII (1924), No. 3.]

Archaeological  
Institute  
of America

#### A PECULIAR IDOL FROM THE HIGHLANDS OF COSTA RICA

Not far from San José, the capital of the little Republic of Costa Rica, there is a small village named San Vicente. In one of the rooms of a dwelling house there, I saw a very fine piece of Indian sculpture with some peculiarities which I had never seen before. Happily it was not very hard to procure the carved stone, and it is now in the author's collection. The matter was indeed of such great interest to me that some days afterward I returned to the same locality to make careful inquiries regarding the place where this rare piece had been found.

At no great distance from the village, in a coffee plantation, some workmen had been digging a small pit in which they discovered several stone slabs arranged in such a way that they formed a box open on two sides. On removing the upper slab they saw that the box was filled with earth and having removed this they uncovered the stone statuette (Fig. 1), face upwards, near the bottom. Five pieces of pottery of hemispherical form were also found.

I myself went to the place and saw the slabs on the edge of the pit. I carefully examined the surrounding ground, but could find no vestige of graves or stones arranged by human hands, nor had the workers found in any part of the same plantation any evidence of a cemetery or sacred place. The pottery had been broken into several pieces and was absolutely spoiled. The stone figure had been kept by the owner of the plantation, who subsequently gave it to me.

American Journal of Archaeology, Vol. XXVIII (1924), No. 3.



FIGURE 1

FIGURE 2



For the sake of convenience I shall call this strange figure an Idol. Indeed I do not know what it represents. It is carved in a kind of porous lava and it is 0.403 m. high and 0.093 m. wide at the head.

The Idol consists of four different parts: a human body, a snake, a jaguar or puma, and a small human head. The human body has a large abdomen. Near the bottom at the right is a symbolic representation of the male genital organs. The expression of the face looks like that of a crying person. The hair is cut and combed backwards. The arms are complete, but the right forearm is extremely long. One of the shoulders is higher than the other.

The head of the snake is represented on the back of the Idol (Fig. 2) a little to the left side. The head is very large and its

mouth open. The body is rather flat and suggests a poisonous snake. The snake extends halfway down the front of the statuette and then turns obliquely to the left. Where the right hand holds the tail of the snake it is separated slightly from the body.

The human body rests on the feet of a quadruped, a puma or a jaguar, which lies on its back. The position of this animal is not at right angles with the Idol, but is turned a little to the left so that the head is directly below the genital organs (Fig. 1). The tail is broken, but may be restored as curving around to the base of the



FIGURE 3

FIGURE 4

statuette (Fig. 3). The quadruped if inverted would appear in walking position and is represented with the mouth open as if panting. On its back is an incomplete disk the interpretation of which is difficult (Fig. 4). The legs of the right side are shorter than those of the left and the pair on either side is united by a protruding mass of stone, possibly representing the feet of the Idol. If such is the case, the four legs of the animal support the human figure.



Between the right hand and the chin there is a connecting shaft of stone which is thicker than the tail of the snake, and just above the middle of this shaft there is a round human face the eyes of which are represented by two holes. The neck (?) is very long and rests on the right hand which at the same time holds the tail of the snake.

It is impossible to give an accurate interpretation of this queer combination. In the National Museum of San José there is nothing similar, and I have never seen in any other collection in the country any sculpture which in any way resembles this figure.

Is it really an Idol? May it have a religious or cosmogonic significance? Nothing of the sort is mentioned in our ancient documents about the Indians, and no tradition survives to enlighten us. Was this extraordinary Idol hidden by the Indians in a lonely place to keep it from the Spanish conquerors? It was evidently carved by the Güetar Indians who once lived in the interior of the country and who have left us a great many graves, stone statues and pottery which have not been sufficiently studied as yet.

J. FID. TRISTÁN

LICEO DE C-R. SAN JOSÉ



## Un idolo peculiar de las montañas de Costa Rica (1)

por J. Fidel Tristán

No lejos de San José, la capital de la pequeña República de Costa Rica, hay un lugar llamado San Vicente. En uno de los cuartos de una casa de habitación de ese pueblo, vi una obra admirable de escultura india con algunas peculiaridades que nunca había visto antes.

Por fortuna no me fue difícil adquirir la piedra esculpida y está ahora en la colección del autor de este artículo. El asunto era, en verdad, de tal y tan grande interés para mí, que algunos días después retorné a la misma localidad para hacer cuidadosas investigaciones respecto del lugar donde esta rara obra había sido hallada.

A no poca distancia del pueblo, en una plantación de café, algunos trabajadores habían estado cavando un hoyo pequeño, en el cual descubrieron algunas lajas dispuestas de tal manera que formaban una caja abierta por dos lados.

Al remover la laja de encima, vieron que la caja estaba llena de tierra y habiendo quitado la tierra, apareció la pequeña estatua de piedra, con la cara vuelta hacia arriba, cerca del fondo. Cinco piezas de alfarería de forma semi-esférica, fueron también halladas. Yo mismo fui al lugar y vi las lajas al borde del hueco. Examiné cuidadosamente el terreno circundante, pero no pude encontrar vestigio alguno de sepulcros o piedras arregladas por manos de hombre, ni los trabajadores habían hallado tampoco en ninguna parte de la misma plantación indicio alguno de cementerio o lugar sagrado. La alfarería había sido rota en varios pedazos y estaba absolutamente deteriorada. La figura de piedra había sido conservada por el dueño de la plantación, quien, posteriormente me la cedió.

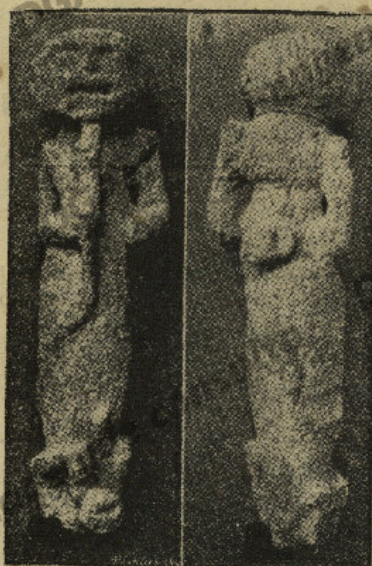
Por razones de conveniencia nombraré idolo a esta extraña figura. En verdad no sé lo que representa. Está esculpida en una especie de lava porosa y es de 0.403 de altura y de 0.093 de anchura en la cabeza.

El idolo se componé de cuatro partes diferentes: un cuerpo humano, una serpiente, un jaguar o puma y una pequeña cabeza

(1). Reproducido del *American Journal of Archaeology*, Second Series, Vol. XXVIII, 1924, No. 3.  
Instituto Arqueológico de América.



humana. El cuerpo humano tiene un gran abdomen. Cerca del nalgatorio, a la derecha, está una representación simbólica de los órganos genitales masculinos; la expresión de la cara parece la de una persona que llora, la cabellera está recortada y peinada hacia atrás. Los brazos están completos; pero el antebrazo derecho es extremadamente largo. Uno de los hombros es más alto que el otro. La cabeza de la serpiente está representada en la parte de atrás del ídolo, un poco hacia el lado izquierdo. La cabeza es muy grande y tiene la boca abierta. El cuerpo es algo achatado



y sugiere la idea de una serpiente venenosa. La serpiente se extiende hasta la mitad de esta parte hacia abajo por delante de la estatua, y después se vuelve oblicuamente hacia la izquierda, donde la mano derecha agarra la cola de la serpiente, está ligeramente separada del cuerpo.

El cuerpo humano descansa sobre los pies de un cuadrúpedo, puma o jaguar que está de espaldas. La posición de este animal no está en ángulos rectos con la del ídolo; sino que está vuelto un poco hacia la izquierda; de modo que la cabeza está directamente debajo de los órganos genitales. La cola está rota, pero puede ser restaurada como enroscándose hacia la base de la estatua. El cuadrúpedo si se invirtiese (aparecería en marcha), parecería que camina y está representado con el hocico abierto como si jadeara.

A su espalda se encuentra un disco incompleto cuya inter-



pretación es difícil. Las patas del lado derecho son más cortas que las del izquierdo y el par de cada lado está unido por una masa de piedra que sobresale y representa posiblemente los pies del ídolo. Si tal es el caso, las cuatro patas del animal soportan la figura humana.

Entre la mano derecha y la barba hay un fuste de piedra que las conecta, el cual es más grueso que la cola de la serpiente y justamente encima de la mitad de este fuste o vara, hay una cara humana redonda cuyos ojos están representados por dos huecos. El cuello es muy largo y descansa sobre la mano derecha la cual, al mismo tiempo agarra la cola de la serpiente. Es imposible dar una exacta interpretación de esta rara extravagante combinación.

En el Museo Nacional de San José no hay nada similar y jamás he visto en ninguna otra colección del país escultura que en manera alguna se parezca a esta figura.

¿Es realmente un ídolo? Puede tener alguna significación religiosa o cosmogónica? Nada de esta suerte es mencionado en nuestros documentos antiguos referentes a los indios y ninguna tradición sobrevive para ilustrarnos. ¿Fue escondido por los indios este ídolo extraordinario en un lugar solitario para ocultarlo a los conquistadores españoles? Fue esculpido, evidentemente por los Indios Güetares que vivieron, un día, en el interior del país y nos dejaron muchísimos sepulcros, estatuas de piedra y alfarería que no han sido aún suficientemente estudiados.



## Alunógeno

### Un nuevo mineral para Costa Rica

por J. Fidel Tristán

Hace algunos años que el Prof. Emel Jiménez, quien tiene a su cargo las lecciones de Geología y Mineralogía en el Liceo de Costa Rica, descubrió una roca en San Juan de Tobosi que contiene una fuerte proporción de alumbre. Un análisis de esta roca, practicado por el Dr. Gustavo Michaud, confirmó la determinación hecha por el Sr. Prof. Jiménez. Aquel distinguido Prof. encontró además en la misma roca Sulfato de Calcio y Acido sulfúrico libre.

A mediados del mes de setiembre del corriente año, Porfirio Góngora, alumno del VI Año del Liceo hizo una excursión a San Juan de Tobosi con el objeto de coleccionar algunas muestras de minerales para completar su colección que como alumno del último curso debe presentar en sus exámenes finales. Con otras muestras trajo la roca con alumbre ya indicada. Un nuevo análisis confirmó de un modo absolutamente seguro que en dicha roca existe una proporción bastante fuerte de alumbre. El lugar donde se encuentra este mineral, queda a la orilla de una quebrada, llamada desde hace mucho tiempo del Alumbre. Existe allí una pendiente de bastante elevación, cortada casi verticalmente hacia el lado Sur. A cierta distancia pasa el riachuelo citado. Puede notarse en esta pendiente, ya desde lejos, una efflorescencia blanco amarillenta que la cubre casi en su totalidad. En la parte superior hay una capa de otras rocas sobre la cual se ha formado una de tierra vegetal.

El alumbre que contiene esta roca, se conserva por la circunstancia de que raras veces llega a esta pendiente el agua de las lluvias, debido a su colocación y a la protección que tiene en su parte superior.

Las muestras coleccionadas por el Sr. Góngora fueron enviadas al *Field Columbian Museum of Natural History*, de Chicago, en donde fueron estudiadas por el Jefe del Departamento de Geología. Los resultados de estas investigaciones están en un todo de acuerdo con los análisis verificados anteriormente aquí.

El mineral en cuestión se denomina alunógeno, que es un Sulfato de Aluminio con agua de cristalización y se presenta en masas de estructura fibrosa de color blanco con tintes amarillentos.

Liceo de Costa Rica, Noviembre 1925.