

287

DEPARTAMENTO
ARCHIVO HISTORICO

FONDO

José Fidel Tristán Fernández

SIG. N° 287

ARCHIVO NACIONAL

2
J.F.T.
1923 287

ZOOLOGICA

SCIENTIFIC CONTRIBUTIONS OF THE
NEW YORK ZOOLOGICAL SOCIETY

FROM THE TROPICAL RESEARCH
STATION IN BRITISH GUIANA



VOLUME III, NUMBER 16
(Tropical Research Station Contribution 136)

DESCRIPTIONES TERMITUM IN ANGLORUM
GUIANA

By F. SILVESTRI

PUBLISHED BY THE SOCIETY
THE ZOOLOGICAL PARK, NEW YORK

OCTOBER 1, 1923

New York Zoological Society

General Office: 111 Broadway, New York City

Officers

President, HENRY FAIRFIELD OSBORN;
Vice-Presidents, MADISON GRANT and FRANK K. STURGIS;
Secretary, Chairman, Exec. Committee, MADISON GRANT;
Treasurer, CORNELIUS R. AGNEW

Board of Managers

Class of 1924

MADISON GRANT, WILLIAM WHITE NILES, FRANK K. STURGIS,
OGDEN MILLS, LEWIS RUTHERFORD MORRIS, ARCHER M.
HUNTINGTON, GEORGE D. PRATT, T. COLEMAN
DUPONT, HENRY D. WHITON, EDWARD
HATCH, JR., CORNELIUS R. AGNEW,
HARRISON WILLIAMS.

Class of 1925

PERCY R. PYNE, GEORGE BIRD GRINNELL, CLEVELAND H. DODGE,
C. LEDYARD BLAIR, ANTHONY R. KUSER, MORTIMER
L. SCHIFF, FREDERIC C. WALCOTT, BEEKMAN
WINTHROP, GEORGE C. CLARK, JR., W.
REDMOND CROSS, HENRY FAIRFIELD
OSBORN, JR., ARTHUR A. FOWLER.

Class of 1926

HENRY FAIRFIELD OSBORN, LISPENARD STEWART, CHARLES F.
DIETERICH, GEORGE F. BAKER, WM. PIERSON HAMILTON,
ROBERT S. BREWSTER, EDWARD S. HARKNESS, WILLIAM
B. OSGOOD FIELD, EDWIN THORNE, PERCY A.
ROCKEFELLER, JOHN E. BERWIND,
IRVING K. TAYLOR.

Scientific Staff

WILLIAM T. HORNADAY, *Director of the Zoological Park*;
W. REID BLAIR, D.V.S., *Assistant to Director*;
CHARLES H. TOWNSEND, *Director of the Aquarium*;
RAYMOND L. DITMARS, *Curator of Reptiles*;
WILLIAM BEEBE, *Honorary Curator of Birds and Director of the
Tropical Research Station*;
LEE S. CRANDALL, *Curator of Birds*;
GEORGE S. HUNTINGTON, *Prosector*;
GEORGE A. MACCALLUM, *Pathologist*;
ELWIN R. SANBORN, *Photographer and Editor*.

Editorial Committee

HENRY FAIRFIELD OSBORN, *Chairman*;
WILLIAM T. HORNADAY, CHARLES H. TOWNSEND.

Corrected to October, 1923

J.F.T.
287

DESCRIPTIONES TERMITUM
IN ANGLORUM GUIANA REPERTORUM*

By F. SILVESTRI.

(Plates XI-XV).

Eutermes parvellus

(Plate XI).

Femina alata.—Corpus castaneum clypeo isabellino, pronoto macula isabellina T-formi signato, mesonoti et metanoti parte antica isabellina, sternorum 1-6 parte mediana isabellina, pedibus rufescentibus, alis rufo-brunis.

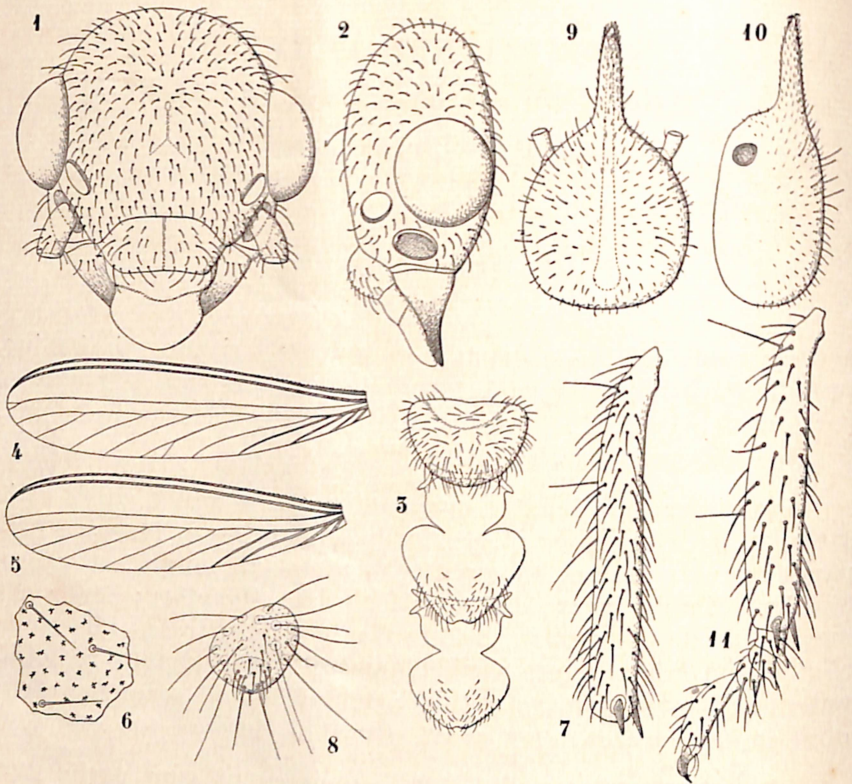
Caput fere $1/4$ longius quam inter oculos latius, supra setis sat numerosis brevibus et brevioribus instructum, fenestra perparva angustiore cum linea antica, clypeo bene inflato sat setoso, ejusdem dimidia parte c. $1/5$ latiore quam longiore; oculis sat magnis, bene convexis, prominulis, ocellis parvis, ab oculis aliquantum minus quam ocelli diametros longitudinalis remotis, antennis 14-articulatis, articulo tertio quam secundus fere dimidio brevior et quam quartus parum longiore.

Pronotum subsemiellipticum, quam caput cum oculis $1/3$ minus latum, medium antice haud sinuatum, spatio brevissimo sursum vergente, lateribus gradatim convergentibus, margine postico rotundato; meso- et metanotum lateribus gradatim aliquantum convergentibus, angulis posticis rotundatis, margine postico medio parum late et parum profunde inciso. Alae in superficie tuberculis percrebris 5-6 radiatis et setis brevibus sparsis instructa; venas vide Plate XI, 4, 5.

Pedes bene setosi; tibiae secundi paris setas vide Plate XI, 7.

Abdominis tergita et sternita setis numerosis brevibus et brevioribus, pleuris setis brevioribus sat numerosis instructis. Cerci breviores setas vide Plate XI, 8.

* Tropical Research Station, Contribution No. 136.

Plate XI. *EUTERMES PARVELLUS*.

1, feminae caput pronum; 2, idem lateraliter inspectum; 3, scuta thoracalia; 4, 5, alae; 6, alae particula multo ampliata; 7, tibia pedum paris secundi; 8, cercus; 9, 10, militis caput pronum et lateraliter inspectum; 11, militis pes paris secundi a tibia.

Long. corp. cum alis mm 8, sine alis 5, long. capitis 0,65, ejusdem lat. inter oculos 0,52, diametros longitud. oculi 0,28, long. antennarum 1,20, alae anticae 6,7, ejusdem lat. 1,7, long. tibiae III, 0,78.

Mas. Feminae similis.

Miles. Corpus stramineum abdomine cibi contenti causa maxima pro parte cinereo.

Caput (Plate XI, 9-10) parum minus quam duplo longius quam latius, subovale, naso sat longo et sat attenuato, superficie setis brevioribus sat numerosis et setis nonnullis brevibus

instructa, antennis 12-articulatis, articulo tertio quam secundus multo angustiore et c. $1/3$ brevior, a quarto haud bene separato et quam idem aliquantum angustiore et eidem longitudine subaequali.

Pronoti lobus anticus parvus, margine medio paullum profunde sinuato, antice setis nonnullis spiniformibus instructus, postice setis 3+3 sat longis et nonnullis brevioribus; meso- et metanotum parce setosa lateribus rotundatis.

Pedes sat setosi; secundi paris vide Plate XI, 11, tarsorum articulis 1-3 apice infero elongato, acuto.

Abdominis tergita et sternita setis sat numeroris brevioribus et brevibus instructa. Cerci apice acuto instructi.

Long. corporis mm. 2,5, long. capitis 0,98-1,04, ejusdem lat. 0,56, long. nasi ab antennarum foveae margine antico mensi 0,39, antennarum 0,90, tibiae III, 0,52.

Operarius militi similis capite aequae longo atque lato, antennis 13-articulatis, articulo tertio a quarto vix distincto et quam secundus angustiore et c. dimidio brevior.

Long. corp. mm. 2,8-3, lat. capitis 0,58, long. antennarum 0,78, tibiae III, 0,38.

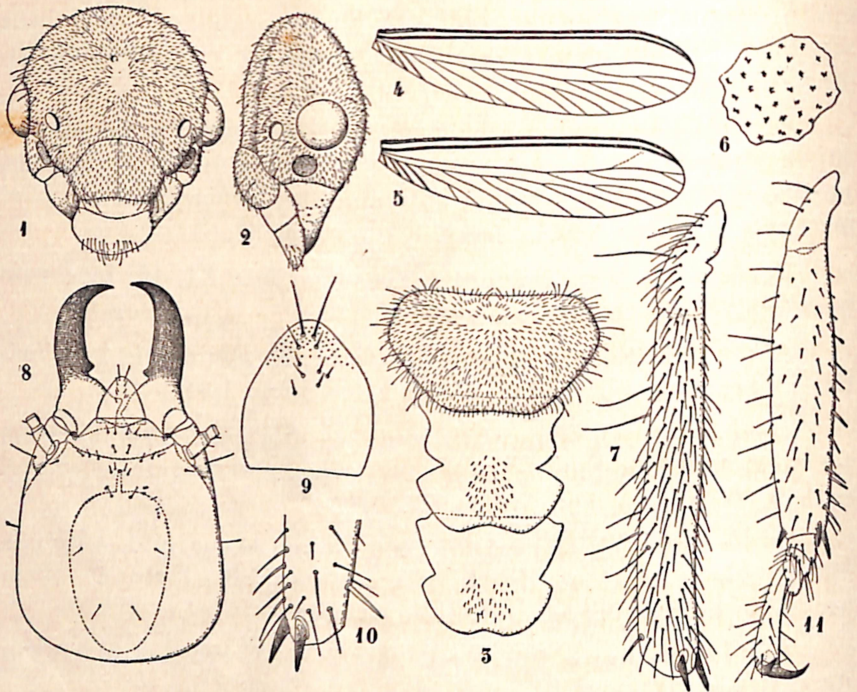
Observatio. Species haec ad *Eutermes microsoma* Silv. proximum sed imaginis oculis parum majoribus et magis prominentibus, militum capite, praesertim naso, brevior facile distinguenda est; ab *Eutermes holmgreni* Banks militis capitis latitudine etiam distincta.

Habitat. Anglorum Guiana: Exempla vidi alata, nec non milites et operarios apud Kartabo cl. A. Emerson collecta, et milites et operarios cl. G. E. Bodkin lecta.

Hamitermes excellens sp. nov.

(Plate XII).

Femina alata. Corpus supra brunum clypeo latericio, ore et abdominis tergito ultimo rufescentibus, urosternitis lateraliter brunis, cetera superficie pallide isabellina, pedibus rufescentibus, alis brunis.

Plate XII. *HAMITERMES EXCELLENS* SP. NOV.

1, feminae caput pronum; 2, idem lateraliter inspectum; 3, scuta thoracalia; 4, 5, alae; 6, alae particula; 7, tibia paris secundi; 8, militis caput pronum; 9, ejusdem labrum; 10, militis tibia secundi paris postice inspecta; 11, militis pes primi paris a tibia.

Caput paullum longius atque inter oculos latius, supra setis brevibus et brevioribus numerosis instructum, fenestra magna subovali, parum longiore quam latiore, clypeo bene inflato et bene setoso, ejusdem dimidia parte c. $\frac{1}{4}$ longiore quam latiore; oculis sat magnis, convexis, prominulis, ocellis parvis, ab oculis quam ocelli diametros longitudinalis parum minus remotis, antennis 15-articulatis, articulo tertio quam secundus c. dimidio et quam quartus c. $\frac{1}{3}$ brevior, articulo quarto quam quintus parum longiore.

Pronotum quam caput cum oculis parum minus latum, medium antice haud sinuatum, brevi spatio sursum vergens lateribus parum longe ab angulo antico multo convergentibus margine postico subrecto, meso- et metanotum lateribus ali-

quantum convergentibus, margine postico medio late et parum profunde sinuato, angulis posticis rotundatis.

Alae superficie setis brevioribus sparsis et aliis per venas dispositis et tuberculis percrebis 5-6 radiatis instructa; venas vide Plate XII, 4, 5.

Pedes bene setosi, secundi paris tibiis, praeter calcaria duo interna, seta spiniformi parum robusta praeapicali externe aucta.

Abdominis tergita et sternita setis pernumerosis brevioribus et setis brevibus instructa. Cerci breviores, bene setosi.

Long. corp. cum alis mm 12, sine alis 6,8, long. capitis 1,23, ejusdem lat. inter oculos 1,17, diametros long. oculi 0,39, long. antennarum 1,68, alae anticae 10,2, ejusdem lat. 2,7, long. tibiae III, 1,38.

Mas feminae similis.

Miles. Corpus cremeum vel ochroleucum capite ferrugineo, mandibulis parte distali nigrescente, abdomine cibi contenti causa cinereo.

Caput parum longius quam latius, late convexum, lateribus partem anticam versus parum convergentibus, angulis posticis rotundatis, superficie supra setis paucis instructa, fontanella labro subsemielliptico, paullum longiore quam ante basim latiore, basi ipsa parum angustiore, setas vide Plate XII, 8, mandibulis quam capitis latitudo aliquantum brevioribus, dente sat magno ad basim partis distalis instructis, parte apicali bene arcuata, attenuata, antennis 15-articulatis, articulo tertio quam secundus et quam quartus $\frac{1}{3}$ brevior, articulo quarto quam quintus parum brevior, in antenna nonnulla a tertio haud bene separato.

Pronotum quam capitis latitudo c. dimidio minus latum, lobo antico sursum vergente, medio parum sinuato, margine postico subrecto, lateribus rotundatis, superficie supra setis nonnullis sat longis et brevibus instructa, lobi antichi superficie antica setis nonnullis brevissimis sat robusti instructa; meso- et metanotum lateribus rotundatis, supra setis nonnullis sat longis et brevibus praesertim posticis instructa.

Pedes sparse setosi, primi paris tibiis setis nonnullis internis robustis, secundi paris tibiis etiam seta spiniformi attenuata externa instructa.

Abdominis tergita et sternita setis sat longis sat numerosis et setis nonnullis brevibus et brevioribus instructa. Cerci articulo secundo quam primus c. $\frac{1}{3}$ longiore, conico, acuto, setis consuetis.

Long. corp. (cum mandibulis) mm 6, long. capitis (sine mandibulis) 2,10, ejusdem lat. 1,76, long. antennarum 2, mandibularum 1,28, tibiae III, 1, 32.

Operarius. Corpus cremeum capite ochroleuco, abdomine cibi contenti causa cinereo.

Caput fere $\frac{1}{9}$ latius quam longius, supra setis sat longis et brevibus instructum, clypeo sat inflato ejusdem dimidia parte paulum longiore quam latiore, antennis 15-articulatis, articulo tertio quam secundus c. dimidio et quam quartus parum brevior.

Thorax et abdomen eisdem militis similia.

Long. corp. mm 5, long. capitis 1,10, ejusdem lat. 1,8, long. antennarum 1,30, tibiae III, 1,10.

Habitat. Anglorum Guiana: exempla alata et militem et operarium ad Kartabo (ab A. Emerson) lecta et exempla alia ad Potaro a Bodkin vidi.

Observatio. Species haec magnitudine et militis forma ab *Ham. hamifer* Silv. distinctissima est.

Capritermes bodkini sp. nov.

(Plate XIII.)

Nympha feminilis. Corpus stramineum.

Caput aliquantum longius quam inter oculos latius, supra setis paucis brevibus instructum, oculis parvis, fuscis, parum prominentibus, antennis 16-articulatis, articulo tertio divisionem proximalem vix distinctam monstrante, secundum longitudine aequante et quam quartus vix longiore.

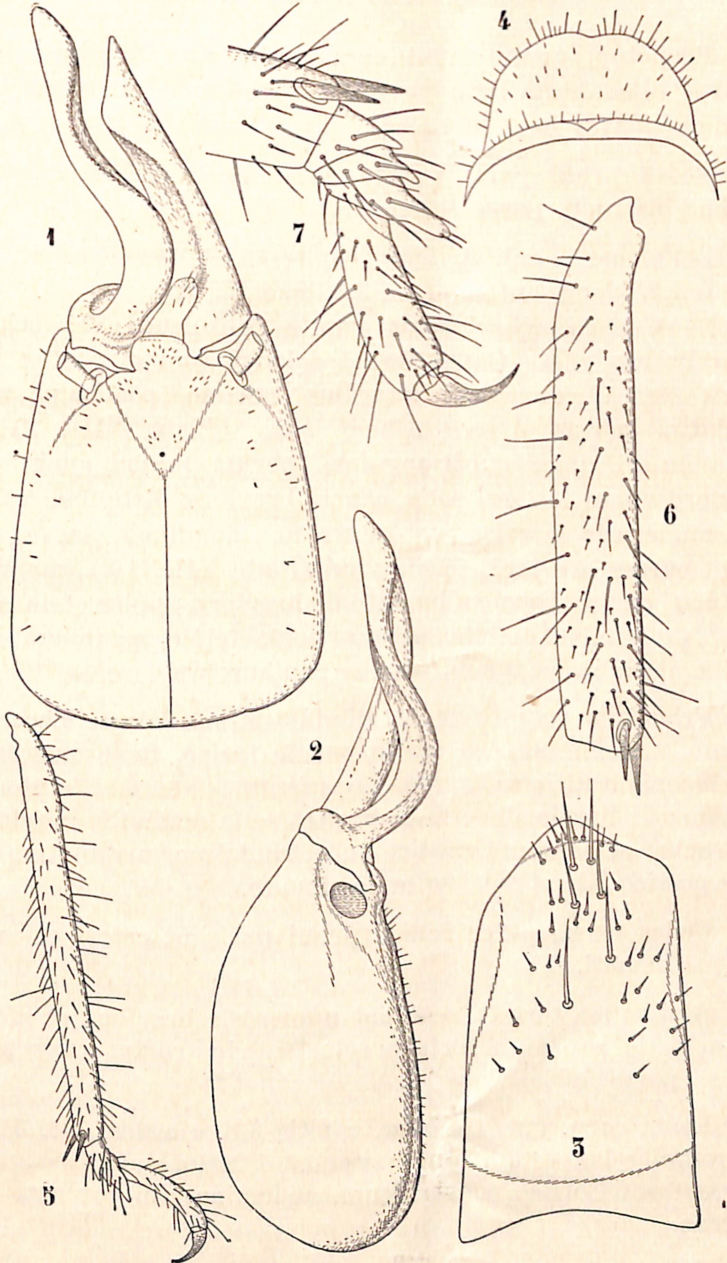


Plate XIII. *CAPRITERMES BODKINI* SP. NOV.

1, militis caput pronum; 2, idem lateraliter inspectum; 3, ejusdem labrum; 4, pronoti lobus anticus a facie postica inspectus; 5, pes paris secundi a tibia; 6, nymphae tibia primi paris; 7, nymphae pedis primi paris a tibia apex.

Pronotum quam caput cum oculis c. $1/5$ minus latum, postice aliquantum late et parum profunde sinuatum. Appendices alares long. mm 2,4.

Pedes primi paris (Plate XIII, 7) ut ceteri calcaribus duobus instructi, parce setosi.

Long. corp. mm 8, long. capitis 1,62, ejusdem lat. inter oculos 1,35, long. antennarum 3, tibiae III, 2,2.

Miles. Corpus ochroleucum capite ochroleuco vel ochraceo mandibulis nigris. Caput fere $1/4$ longius quam postice latius supra parce convexum lateribus partem posticam versus gradatim parum divergentibus, labro (Plate XIII, 3) subrectangulari apice subtriangulari, parum minus quam duplo longiore quam latiore, setis paucis brevibus distalibus et setis sat numerosis brevissimis instructo, mandibula laeva quam caput parum brevior, forma vide (Plate XIII, 1-2), mandibula dextera quam laeva aliquantum brevior, apice triangulari acuto, antennis 16-articulatis, articulo tertio secundum longitudine aequante et quam quartus paulum brevior.

Pronotum quam caput c. dimidio minus latum, lobo antico magno, margine supero medio parum inciso, facie antica setis brevissimis conicis sat numerosis, margine supero setis nonnullis brevibus et brevioribus, facie postica setis nonnullis brevioribus instructa; mesonotum postice subrotundatum, metanotum margine postico late et sat profunde sinuato.

Pedes longi, parce setosi, primi paris ut ceteri calcaribus duobus armati.

Abdominis tergita setis sat numerosis brevibus et sternita etiam setis sat numerosis brevioribus instructa. Cerci bene setosi, parte apicali longiuscula attenuata.

Long. corp. mm 11, long. capitis 3,8, ejusdem lat. 3, long. mandibulae laevae 3, antennarum 4,2, tibiae III, 3.

Operarius. Corpus ochroleucum, abdomine cibi contenti causa cinereo.

Caput subaeque longum atque latum, fenestra magna, setis nonnullis brevioribus instructum, clypeo bene inflato, antennis

16-articulatis articulo tertio nudo a quarto haud bene separato, quam secundus $\frac{1}{3}$ brevior et quartum longitudine subaequante.

Thorax et abdomen eisdem militis similia.

Long. corp. mm 5,5, long. capitis 1,35, long. antennarum 2,20, tibiae III, 2.

Habitat. Anglorum Guiana: Potaro River (Bodkin legit. Dec., 1915).

Observatio. Species haec pedibus primi paris calcaribus duobus tantum instructis, militis capitis et labri forma, pedum longitudine distinctissima est.

***Capritermes bodkini* Silv. *modestior* var. nov.**

(Plate XIV.)

Femina alata. Caput et thoracis tergita luride testacea, clypeo aliquantum pallidior, abdominis tergita rufescentia, sternita ochraceo-ferruginea, pedibus testaceo rufescentibus, alis? (in exemplo typico abruptis).

Caput parum longius (c. $\frac{1}{11}$) quam inter oculos latius, supra setis sat numerosis minimis et nonnullis brevibus, fenestra magna, obcordiformi, bruna, prominula, clypeo parum inflato transverse subrectangulari ejusdem dimidia parte aliquantum latiore quam longiore; oculis sat magnis, bene convexis, ocellis sat parvis ab oculis ocelli dimidia longitudine distantibus, antennis?-articulatis (in exemplo typico haud integris, articulis 12-sistentibus), articulo tertio secundo subaequali et quam quartus paululum longiore.

Pronotum quam caput cum oculis aliquantum minus latum, parum magis quam duplo latius quam longius, medium antice vix sinuatum, brevi spatio sursum vergente, angulis anticis late rotundatis, lateribus aliquantum convergentibus, angulis posticis late rotundatis, margine postico late et parum profunde sinuato; meso- et metanotum lateribus postice aliquantum convergentibus, margine postico parum late et aliquantum profunde sinuato, angulis posticis obtusis.

Alae? (abruptae).

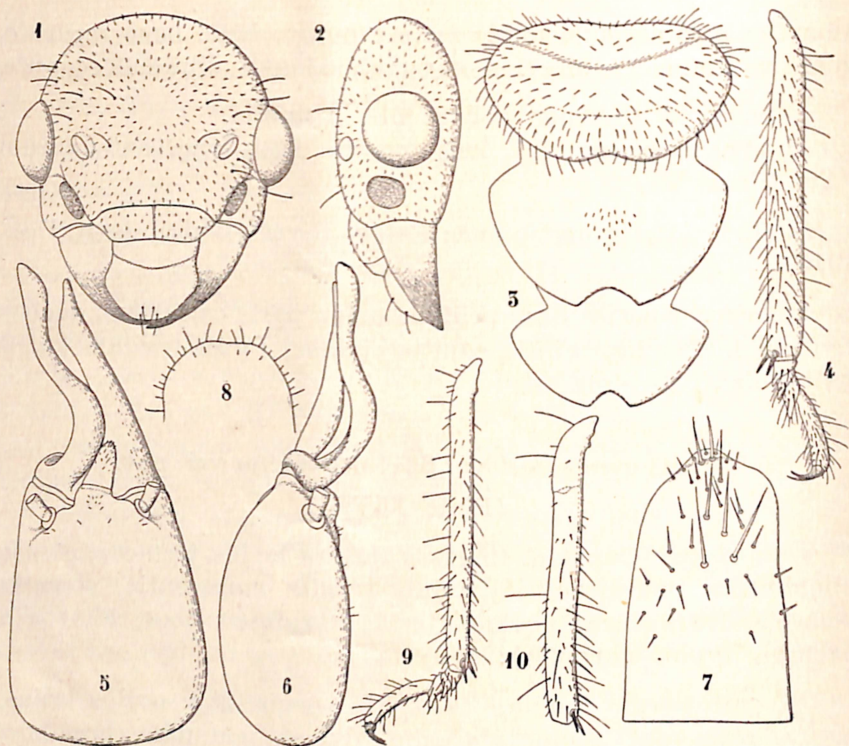


Plate XIV. *CAPRITERMES BODKINI* SILV. *MODESTIOR* VAR. NOV.

1, feminae caput pronum; 2, idem lateraliter inspectum; 3, scuta thoracalia; 4, pes paris secundi a tibia; 5, militis caput pronum; 6, idem lateraliter inspectum; 7, ejusdem labrum; 8, militis pronoti lobus anticus postice inspectus; 9, militis pes secundi paris a tibia; 10, operarii tibia primi paris.

Pedes bene setosi, tibiae setis internis sat robustis.

Abdominis tergita et sternita setis pernumerosis brevioribus et setis brevibus nonnullis instructa. Cerci breviores, bene setosi.

Long. corp. cum alis ?, sine alis 9, long. capitis 1,70, ejusdem lat. inter oculos 1,56, diametros long. oculi 0,59, long. antennarum ? , alae anticae ? , ejusdem lat. ? , long. tibiae III, 2.

Miles. Corpus stramineum, capite cremeo, mandibulis nigris.

Caput $1/6$ longius quam postice latius, supra parce convexum, lateribus a parte antica ad posticam aliquantum divergentibus, labro subrectangulari, apice tantum subtriangulari parum minus quam duplo longiore quam postice latiore, parte distali supra setis nonnullis brevioribus et aliis brevissimis instructa, mandibula laeva capitis longitudinem aequante, forma vide (Plate XIV, 5-6), mandibula dextera quam laeva aliquantum brevior apice triangulari, antennis 16-articulatis, articulo tertio quam secundus c. $1/4$ brevior et quam quartus parum longiore.

Pronotum quam capite c. dimidio minus latum, lobo antico magno, margine supero late rotundato medio vix inciso, facie antica setis brevissimis conicis sat numerosis, margine supero setis nonnullis brevibus et brevioribus, facie postica setis nonnullis brevioribus instructa, mesonotum postice vix sinuatum, metanotum late et sat profunde sinuatum.

Pedes longi, parce setosi, secundi paris vide (Plate XIV, 9).

Abdominis tergita et sternita setis nonnullis brevibus et aliis parce numerosis brevioribus vel (in dorso) brevissimis instructa. Cerci apice subconico longiusculo.

Long. corp. mm 10, long. capitis (sine mandibulis) 3, ejusdem lat. 2,5, long. antennarum 3, 6, mandibulae laevae 3, tibiae III, 2,5.

Operarius. Corpus stramineum, abdomine cibi contenti causa cinereo.

Caput c. $1/6$ longius quam latius, ad antennas latius, supra seta nonnulla brevior instructo, clypeo bene inflato, ejusdem dimidia parte parum latiore quam longiore, antennis 15-articulatis, articulo tertio quam secundus aliquantum angustiore et parum brevior, quam articulus quartus haud longiore et parum angustiore.

Thorax et abdomen ejusdem militis similia.

Long. corp. mm 4, long. capitis 1, ejusdem lat. 1,24, long. antennarum 1,85, tibiae III, 2,4.

Habitat. Anglorum Guiana: exempla typica ex Kartabo ab A. Emerson lecta.

Syntermes parallelus sp. nov.

(Plate XV).

Femina alata. Corpus castaneum, capitis parte antica testacea, mandibulis praeter apicem nigrum testaceis, thoracis pleuris et sternitis testaceo-latericiis areis avellaneis interruptis, antennis pedibusque testaceis, alis fuliginis, abdominis ventre ochraceo.

Caput subaeque longum atque inter oculos latum, supra setis paucioribus sparsis instructum, fenestra magna, circulari, clypeo convexiusculo, ejusdem dimidia parte fere $\frac{1}{5}$ latiore quam longiore, oculis sat parvis valde convexis, ocellis (capite pronò) ab oculis quam oculi diametros longitudinalis parum minus distantibus, antennis 19-articulatis, articulo secundo quam tertius haud vel paullum brevior et quam quartus aliquantum longiore.

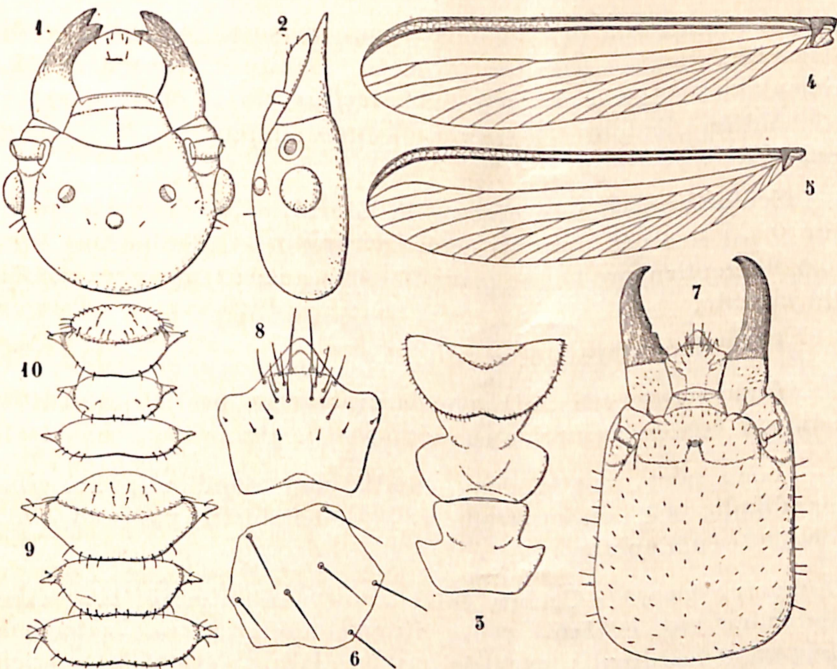
Pronotum quam caput cum oculis vix minus latum, medium antice paullum, postice aliquantum sinuatum, angulis anticis acutis haud productis, angulis posticis late rotundatis, meso- et metanotum postice lateribus parum convergentibus, mesonoti margine postico latissime, metanoti vix sinuato.

Alae superficie setis brevioribus numerosis vestita; venas vide Plate XV, 4-5.

Pedes setuloli, tibiae latere interno setis brevibus sat robustis numerosis instructo, calcaribus apicalibus elongatis.

Abdominis tergita setis nonnullis praesertim posticis, sternita setis numerosis brevioribus instructa.

Long. corp. cum alis mm 29, sine alis 17, long. capitis cum mandibulis 3,7, sine mandibulis (labro excluso) 2,8, ejusdem lat. inter oculos 2,6, diametros longitudinalis oculi 0,59, long. antennarum 5, alae anticae 24,5, ejusdem lat. 5,8, long. tibiae III, 4.

Plate XV. *SYNTERMES PARALLELUS* SP. NOV.

1, feminae caput pronum; 2, idem lateraliter inspectum; 3, scuta thoracalia; 4, 5, alae; 6, alae particula multo ampliata; 7, militis caput pronum; 8, ejusdem labrum; 9, militis scuta thoracalia; 10, operarii scuta thoracalia.

Mas ignotus.

Miles. Corpus fulvo-testaceum capite ochraceo-ferrugineo, mandibulis parte distali nigra.

Caput c. $\frac{1}{3}$ longius quam latius lateribus parallelis, angulis posticis late rotundatis, setis brevioribus paucis sparsis instructum, supra pone fontanellam bene convexum, antice a fontanella ad labrum discendens et utrimque ad antennas aliquantum inflatum, fontanella supra tuberculum minimum tubiformem sita. Labrum (deplanatum) parum latius quam longius, antice angustatum, subtriangulare, utrimque ad partis triangularis basim excisum, lateribus ceteris postice parum convergentibus, setis vide (Plate XV). Mandibulae sat robustae, quam capitis latitudo c. $\frac{2}{9}$ breviores, dextera dente minimo ad partis distalis basim, laeva a dente sat magno et dentibus

duobus minimis, praeter basalem, armata, parte distali attenuata, apice breviter arcuato, acuto. Antennae 19-articulatae, articulo secundo quam tertius vix et quam quartus aliquantum longiore, articulo decimo duplo latiore quam longiore.

Scuta thoracalia in processum lateralem brevem (metanoti mm 0,48) acutum, spiniformem, extrorsum et aliquantum sursum vergentem producta; pronoti lobus anticus margine medio vix sinuato.

Pedes longi, breviter setosi.

Abdomen tergitis setis paucis praesertim posticis, sternitis setis sat numerosis intructis.

Long. corp. mm 12, long. capitis cum mandibulis 6,8, sine mandibulis 4,5, antennarum 4,6, tibiae tertii paris 3, lat. metanoti cum spinis 2,5.

Operarius major. Corpus fulvo-testaceum antennis latericiis, abdomine cibi contenti causa fusco-cinereo. Caput subaeque longum (mandibulis exclusis) atque latum lateribus postice parum convergentibus, fenestra circulari manifesta, supra setis paucioribus sparsis instructum, clypeo subplano setis 3-4 instructo; antennis 19-articulatis, articulo secundo quam tertium haud vel vix brevior et quam quartus aliquantum longiore, articulo decimo magis quam duplo longiore quam latiore.

Scuta thoracalia in processum lateralem brevem (metanoti mm 0,20) acutum, spiniformem producta; lobus anticus margine medio vix sinuato.

Abdomen tergitis setis paucis praesertim posticis, sternitis setis sat numerosis intructis.

Long. corp. mm 8, lat. capitis 2,6, long. antennarum 6, tibiae paris tertii 2,6, metanoti lat. 2.

Operarius minor. Corpus ochroleucum, abdomine cibi contenti causa cinereo.

Caput parum latius quam (mandibulis exclusis) longius fenestra magna, antennis 18-articulatis, articulo secundo quam

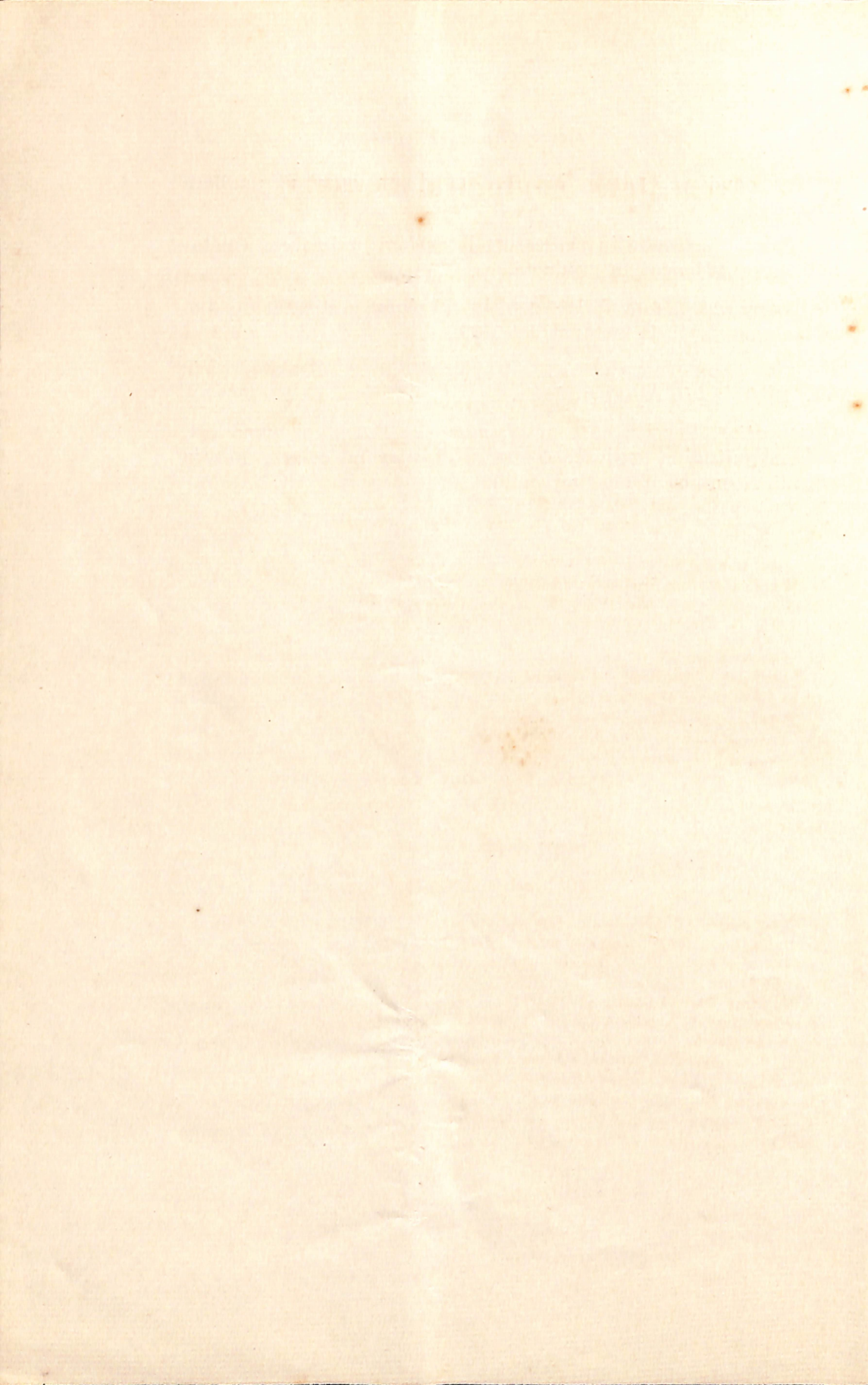
tertius haud vel parum brevior et quam quartus paululum longior.

Scuta thoracalia in processum lateralem perbreve (metanoti mm 0,12) acutum producta.

Long. corp. mm 7, lat. capitis 1,9, long. antennarum 3,5, tibiae paris tertii 2, metanoti lat 1,56.

Habitat. Anglorum Guiana: Cattle Trail Survey, Canister Falls VI. 1920. A. A. Abraham legit.

Observatio. Species haec ad *S. molestus* Burm. proxima est, sed magnitudine majore, corporis et alarum colore, militis capitis forma et spinis thoracalibus bene distincta est.



New York Zoological Society

OBJECTS OF THE SOCIETY

A Public Zoological Park. A Public Aquarium. The Preservation of our Native Animals. The Promotion of Zoology.

ZOOLOGICA VOL. I.

	Paper	Cloth
1—Geographic Variation in Birds (<i>Beebe</i>).....	.30	
2-3—Ecology of the Hoatzin; Birds of Venezuela (<i>Beebe</i>)..	.50	
4—New Species of Insects (<i>Beebe</i>).....	.25	
5-6—Racket Formation, Tail-Feathers; Supernumerary Toe, Hawks (<i>Beebe</i>)25	
7—Juvenal Plumage, Yucatan Jay (<i>Beebe</i>)15	
8—Northern Elephant Seal (<i>Townsend</i>).....	.25	
9—Affections of Respiratory and Digestive Organs, Primates (<i>Blair</i>)15	
10—New Blood Pheasant (<i>Beebe</i>)15	
11—Feeding Habits, Serpents (<i>Ditmars</i>)50	
12-13-14—Ontogeny, the White Ibis; Specialization, Tail-down in Ducks; Postponed Molt, Certain Passerines (<i>Beebe</i>)25	
15—Pheasant Studies (<i>Beebe</i>)25	
16—Porpoise in Captivity (<i>Townsend</i>).....	.25	
17-18—The Genus <i>Gennaeus</i> (<i>Beebe</i>).....	.25	
Notes on Costa Rican Birds (<i>Crandall</i>)		
19—Natural History, Whale Shark (<i>Gudger</i>)30	
20—Ectoparasitic Trematodes (<i>MacCallum</i>)25	
<i>Postage, Zoologica, 5 cents</i>		
Parts 1-20	Not bound	3.85
Parts 1-20	Bound	6.00
<i>Postage-weight, 4 pounds</i>		

ZOOLOGICA VOL. II

	Paper	Cloth
1—Two Series of Amphibians (<i>Deckert</i>).....	.25	
2—Tetrapteryx Stage, Ancestry Birds (<i>Beebe</i>).....	.25	
3-4—Notes, Birds, Para, Brazil; Fauna of Jungle Debris (<i>Beebe</i>)25	
5—The Gaff-Topsail Catfish (<i>Gudger</i>).....	.25	
6—Mammals of Australia in the Zoological Park (<i>W. H. D. Le Souef</i>)75	
7, 8, 9—Vertebrates, British Guiana (<i>Beebe</i>).....	.25	
10—Habits of Sage Grouse (<i>Horsfall</i>).....	.25	
11—Eclipse Plumage, Domestic Fowl (<i>Crandall</i>).....	.25	
12—Life History of the Puffer (<i>Welsh-Breder</i>).....	.25	
13—Hermaphroditism of the Croaker (<i>Breder</i>).....	.25	

ZOOLOGICA VOL. II—Continued

	Paper	Cloth
14—Food of Certain Minnows (<i>Breder-Crawford</i>).....	.25	
15—Fishes of Sandy Hook Bay (<i>Breder</i>).....	.25	
16—Weaving of Weaver Birds (<i>Friedman</i>).....	.25	
17—Scales of Whitefishes (<i>Van Oosten</i>)30	
18—The Anderson Tree Frog (<i>Noble</i>).....	.25	
<i>Postage, Zoologica, 5 cents</i>		

ZOOLOGICA VOL. III

	Paper	Cloth
1-2—Objects, Tropical Research Station (<i>Osborn</i>)25	
Contributions Tropical Research Station (<i>Beebe</i>).....		
3-11—Social Beetles, British Guiana (<i>Wheeler</i>).....		
Tachigalia Ants (<i>Wheeler</i>).....		
Habits of Cucujidae (<i>Wheeler</i>)		
New Coleoptera (<i>Schwarz-Barber</i>).....		
Larvae, Pupae, Social Beetles (<i>Boving</i>).....		
New Diadiplosis (<i>Felt</i>).....		
New Blepyrus (<i>Brues</i>).....		
Tachigalia Membracids (<i>Herbert Osborn</i>).....		
New Entomobrya (<i>Folsom</i>).....	1.00	
12—Fetuses, Guiana Howling Monkey (<i>Schultz</i>).....	.25	
13—Mammals Collected Tropical Research Station (<i>Anthony</i>)25	
14-15—New Batrachians (<i>Noble</i>). New Lizards (<i>Noble</i>)....	.25	
16—Descriptions Termitum in Anglorum Guiana Reportorum (<i>Silvestri</i>)		
17—New Genera and Species, Termitophilous Coleoptera (<i>Mann</i>)		
18—Glandular Structure, Abdominal Appendages, Termite Guest (<i>McIndoo</i>)		
19—Termitophilous Apterygota (<i>Folsom</i>)		
20—Three Apparently New Species, Termitaphis (<i>Morrison</i>)		
21—Termitophilous Millipeds (<i>Chamberlin</i>)		
22-23—A Termitophilous Braconid (<i>Brues</i>)		
Two Myrmecophilous Phoridae (<i>Brues</i>).....	.25	
<i>Postage, Zoologica, 5 cents</i>		

ZOOPATHOLOGICA VOL. I

	Paper	Cloth
Parasitic Trematodes (<i>MacCallum</i>).....	.25	
New Parasitic Worms (<i>MacCallum</i>).....	.25	
Telorchis and other Trematodes (<i>MacCallum</i>).....	.25	
The Polystomidae (<i>MacCallum</i>).....	.25	
Camallanus and other Nematodes (<i>MacCallum</i>).....	.25	
Studies in Helminthology (<i>MacCallum</i>).....	.50	
<i>Postage, Zoopathologica, 5 cents</i>		

Corrected to October, 1923

All publications of the Society for sale at the Zoological Park, 185th Street and Southern Boulevard, New York City.